

Шифр:

**ПИСЬМЕННАЯ РАБОТА УЧАСТНИКА
ОЛИМПИАДЫ ШКОЛЬНИКОВ СПбГУ
2023–2024**

заключительный этап

Предмет (комплекс предметов) Олимпиады

ГЕОГРАФИЯ (09-11 класс)

Город, в котором проводится Олимпиада _____

Дата _____

Вариант 1

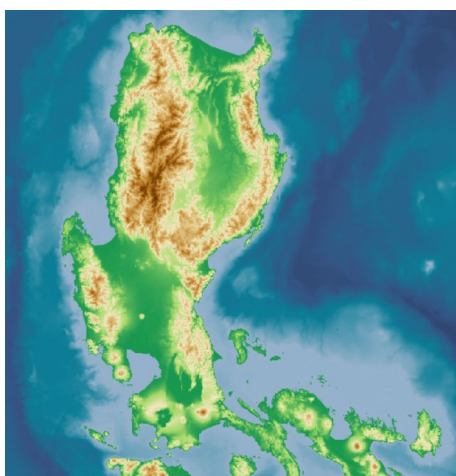
Задание 1.

Ниже приведены сведения об островах, расположенных в Южной Азии и Азиатско-Тихоокеанском регионе. Ответьте на вопросы, выберите из представленных вариантов характеристики и изображения, верные только для острова Шри-Ланка.

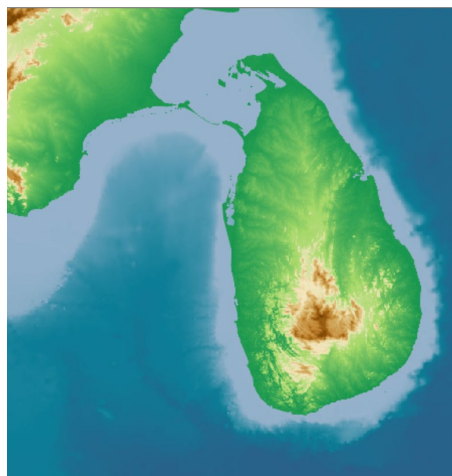
Ответ запишите в виде:

№ вопроса – буква(ы) или название объекта.

1. Под какой буквой изображены очертания этого острова?



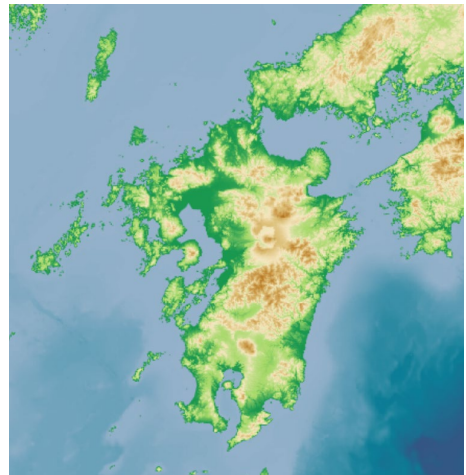
A.



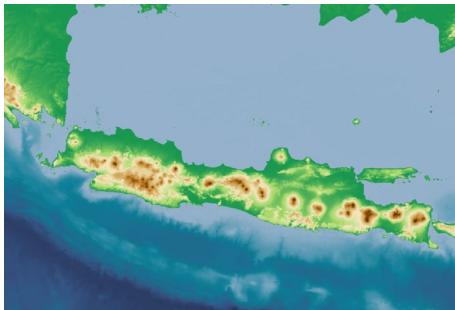
B.



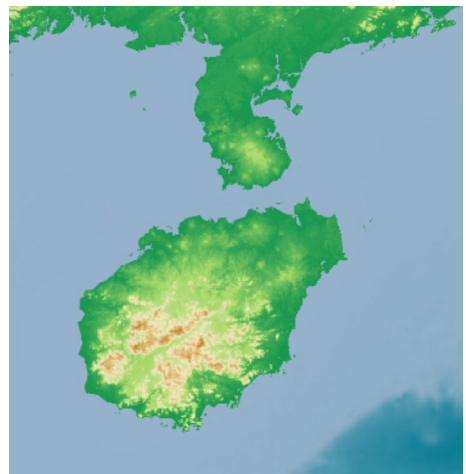
C.



D.



E.



F.

2. Выберите водные объекты, омывающие остров:

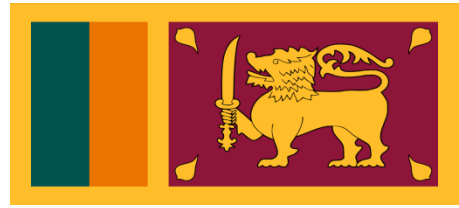
- A. Индийский океан,
- B. Залив Бакбо (Тонкинский)
- C. Бенгальский залив
- D. Сингапурский пролив
- E. Японское море
- F. Восточно-Китайское море
- G. Южно-Китайское море
- H. Филиппинское море
- I. Джохорский пролив
- J. Яванское море

3. Какой стране принадлежит остров? Напишите её название: _____

4. Выберите флаг этой страны:



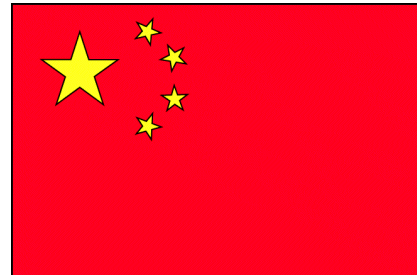
A.



B.



C.



D.



E.



F.

5. Выберите национальность, преобладающую на острове по численности:

- A. Тамилы
- B. Китайцы
- C. Малайцы
- D. Японцы
- E. Сингалы
- F. Яванцы
- G. Тагалы
- H. Сунданцы

6. Выберите религию, которую исповедует большинство населения острова:

- A. Буддизм
- B. Индуизм
- C. Ислам
- D. Христианство
- E. Даосизм
- F. Синтоизм

7. Выберите изображение достопримечательности, привлекающей туристов на данном острове:

A.



Замок Кумамото, построенный в начале XVII века, также известен под названием «замок гинкго» или «замок ворона». Стены замка получили серьезные повреждения в результате землетрясения в 2016 году.

B.



Церковь Нуэстра-Сеньора-де-ла-Портерия, полностью построенная из вулканической породы в 1773 году в стиле барокко, расположена на холме с великолепным видом на гору Майон.

C.



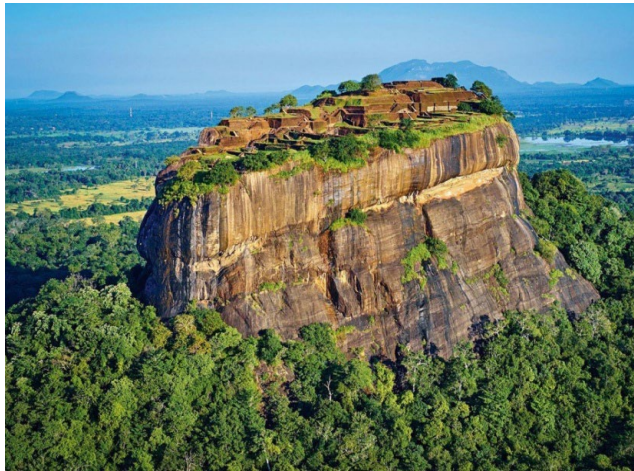
Храмовый комплекс Боробудур является крупнейшим буддийским храмом в мире. Построенный из двух миллионов каменных блоков в VII-IX веках, он был задуман как буддийское видение космоса. Если смотреть с воздуха, сооружение напоминает трехмерную тантрическую мандалу (символическую круглую фигуру), через которую буддийские паломники могли проложить путь от повседневности, изображенной на каменном рельефе, к созерцанию нирваны в венчающей памятник ступе.

D.



Статуя богини Гуаньинь воплощает образ многоликой богини милосердия, почитаемой представителями многих конфессий. В настоящее время эта 108-метровая статуя является четвертой по высоте в мире и самой высокой статуей Гуаньинь.

E.



Скальное плато Сигирия - мощное образование, сформировавшееся из магмы потухшего и разрушившегося вулкана миллионы лет назад. Впечатляющая террасная вершина остатков скалы занимает 1,6 гектара. Считается, что это место выбрал король Кашьяпа для своей укрепленной столицы. Сегодня сохранились только низкие фундаменты этих сооружений.

F.



Статуя Мерлиона - мифического существа с телом рыбы и головой льва. Лев символизирует силу и бесстрашие, в то время как рыбе тело Мерлиона подчеркивает тесную связь с морем.

Задание 2.

Лесная и деревообрабатывающая промышленность являются важнейшими отраслями хозяйства многих стран мира. На их развитие и размещение большое влияние оказывает география лесных ресурсов. В этом задании Вам предлагается ответить на вопросы о лесных ресурсах, их использовании и возобновлении в разных странах.

Страна мира с наибольшей площадью лесов (815 млн. га) – (1) _____. 93% лесов на планете – это естественно-возобновляемые леса, а 7% приходится на лесные культуры. Среди последних выделяются плантационные лесные культуры (рис.1) - интенсивно используемые леса из одной или двух пород деревьев с равномерной густотой посадки.



Рис. 1.

Самая большая площадь плантационных лесных культур приходится на один континент – (2) _____, где они составляют 99% от всей площади лесопосадок и 2% от общей площади лесов.

Большая часть лесов мира находится в государственной/частной (выбрать правильный ответ -3) собственности.

Крупнейшим производителем пиломатериалов (рис.2) является (4) _____ (название страны), она же и лидирует в импорте этой продукции. Первое место в экспорте пиломатериалов принадлежит (5) _____ (название страны).



Рис. 2.

До сих пор более миллиарда человек в мире используют древесину и древесный уголь в качестве топлива. Больше всего топливной древесины (532 куб м/1000 человек) потребляют на континенте (6) _____.

Леса играют огромную роль в биосфере, поддерживая биоразнообразие суши, регулируя климат, качество почвы, атмосферного воздуха и воды. Максимальное биоразнообразие наблюдается в лесах (7) _____ климатического пояса, где произрастает около 60% всех сосудистых растений.

Высокое разнообразие хвойных пород, формирующих сложные высокоствольные насаждения с высоким приростом, наблюдается на западном побережье (8) _____.

(название континента). К этой территории приурочен естественный ареал одного из самых высоких деревьев на Земле (рис.3).



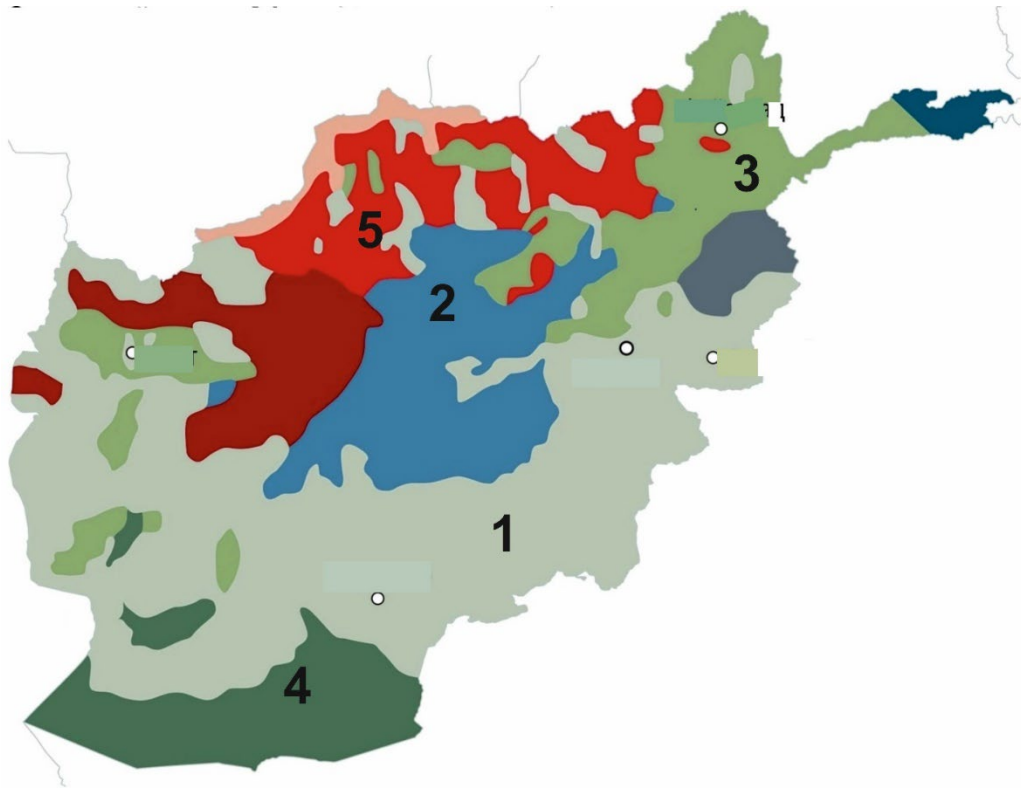
Рис.3.

Леса России охраняются в целом ряде заповедников, заказников и национальных парков. Государственный природный биосферный (9) _____ (название заповедника) заповедник, где охраняются хвойно-широколиственные южнотаёжные леса, расположен на юго-западной оконечности Валдайской возвышенности, в (10) _____ области (название региона РФ).

Задание 3.

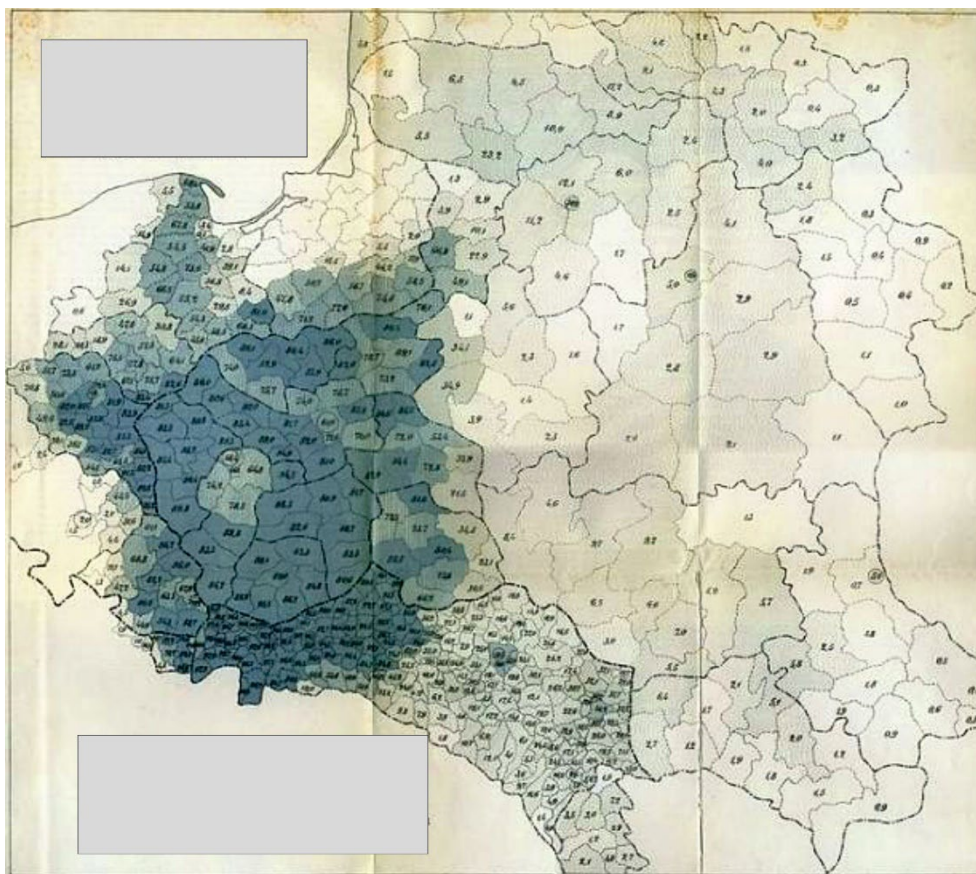
Часть 1. На картосхеме изображено одно из многонациональных государств. Различными цветами окрашены территории, в населении которых преобладает та или иная национальность (этнос). Каждой национальности соответствует своя цифра (от 1 до 5). Определите:

- Как называется это государство? _____
- Каким этническим группам соответствует та или иная цифра?
 - 1 _____
 - 2 _____
 - 3 _____
 - 4 _____
 - 5 _____



Часть 2. На рисунке изображена карта расселения представителей одного этноса в начале XX века. Укажите:

1. Какой показатель изображён на карте цветовым фоном? _____
2. Части территорий каких трёх, существовавших в тот период государств, изображены на данной карте? _____, _____, _____



Задание 4.

Среди разнообразия географических наук есть направление, изучающее взаимовлияние географического пространства и литературы – **литературная география**. Чтение произведения великих русских писателей и поэтов можно рассматривать как обличённый в художественную форму учебник по географии. Во время своих поездок по миру литераторы, как и учёные-географы, изучали пространство: наблюдали за природными объектами, знакомились с разными народами и их культурами. А потом создавали яркие и запоминающиеся образы городов и регионов в своих произведениях.

Прочитайте стихотворение поэта «Серебряного века», представителя русского футуризма Игоря Северянина и, используя дополнительную информацию, содержащуюся в задании, назовите пропущенные в тексте географические объекты.

*Магнолии — глаза природы —
 Раскрыл (1) _____ — и нет нам сна...
 ...По (2) _____ плыли пароходы,
 В (3) _____ цвела весна.*

*Прорезав (4) _____, к Баденбаху
 Несясь с весёлой быстротой,
 Мы ждали поклониться праху
 Живому (5) _____ Золотой.*

1. Исторический центр этого города расположен в долине реки между тремя холмами. В городе проживает 3,6 млн чел., это один из крупнейших экономических центров и транспортных узлов Европы. В планировку города заложено много широких улиц-аллей, засаженных деревьями (часто липами), по окраинам расположено множество лесных массивов, что делает этот город самым зелёным в своей стране. Назовите этот город (1). В 70 км к востоку от города проходит государственная граница. Назовите соседнюю страну _____ (1а).
2. Эта река бассейна Северного моря, в её бассейне проживает около 25 миллионов человек. На одноименном с рекой острове в Средиземном море в ссылке находился император Франции Наполеон Бонапарт. Назовите реку (2). В месте впадения реки в Северное море находится один из крупнейших портов и промышленных центров Европы с населением около 2 млн человек, где, в частности, расположен один из сборочных заводов авиаконцерна Airbus. Назовите этот город _____ (2а).
3. Этот топоним сегодня разделён между тремя административно-территориальными единицами крупнейшей по численности населения страны зарубежной Европы, на территории двух из них сконцентрировано большое количество предприятий химической промышленности. На территории одной из административно-территориальных единиц также находится известный горный массив из песчаника, который часто сравнивают со Швейцарией. Назовите этот топоним (3). Внутри региона расположена верхняя (южная) часть историко-географической области, населённой автохтонным славянским населением (часто называемое местными сербами), обладающее особыми правами по сохранению своей культуры и языка. Назовите эту историко-географическую область _____ (3а).
4. Этот город всемирно известен своими художественными музеями и барочной архитектурой. За это его часто сравнивают с Флоренцией, а за современные достижения в высокотехнологичных отраслях с Кремниевой долиной. В нем проживает около 600 тыс. человек. Назовите город (4). В 25 км на северо-запад от него находится ещё один небольшой город Майсен, известный тем, что в 1708 году в нем заново открыли секрет производства одной из разновидностей керамики, за 600 лет до того придуманный в Китае. Назовите эту разновидность керамики _____ (4а).
5. Население этого города 1,3 млн чел., его исторический центр является объектом всемирного наследия ЮНЕСКО, в том числе и поэтому это один из самых популярных центров притяжения туристов в Европе (более 9 млн чел. в год). Название города связывают с обилием порогов на реке, по берегам которого он расположен. Назовите этот город (5). Древняя крепость и один из исторических районов этого города созвучен небольшому венгерскому городу, где в 1991 году было подписано соглашение о сотрудничестве нескольких соседствующих стран. Назовите эту региональную группировку стран _____ (5а).

Задание 5.

Установите соответствие между фотографиями объектов и условными обозначениями из списка (некоторые обозначения лишние). Укажите названия объектов:

Ответ вводите в виде:

№ фотографии – название объекта, буква его условного изображения из списка.



1.



2.



3.

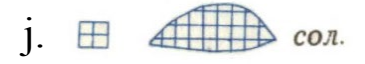
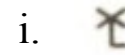
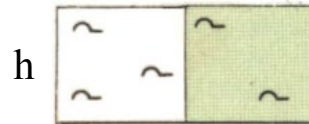
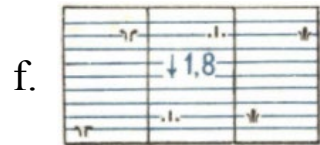
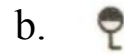
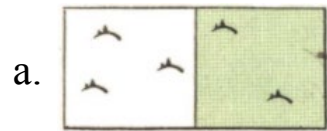


4.



5.

Варианты ответов:



Ответы на задания:

Здание 1.

1 – В, 2 – А, С, 3 – Шри-Ланка, 4 – В, 5 – Е, 6 – А, 7 – Е.

Задание 2.

1 – Российская Федерация (Россия), 2 – Южная Америка, 3 – государственная собственность, 4 – Китай (КНР), 5 – Российская Федерация (Россия), 6 – Африка, 7 – экваториальный / субэкваториальный климатический пояс (по Б.П. Алисову), 8 – Северная Америка, 9 – Центрально-Лесной заповедник, 10 – Тверская область.

Задание 3.

Часть 1. Афганистан. 1 – афганцы (пуштуны), 2 – хазарейцы, 3 – таджики, 4 – белуджи, 5 – узбеки.

Часть 2. 1 - Удельный вес поляков в общей численности населения (доля лиц, говорящих на польском языке). 2 - Российская Империя (Россия), Германская Империя (Германия) и Австро-Венгерская Империя (Австро-Венгрия).

Задание 4.

1 – Берлин, 1а – Польша, 2 – Эльба, 2а – Гамбург, 3 – Саксония, 3а – Лужица, 4 – Дрезден, 4а – фарфор, 5 – Прага, 5а – Вишеградская группа (вариант с написанием через «ы» также верный).

Задание 5.

Фотография №1 – соляные разработки, j.

Фотография №2 – бензоколонка (АЗС), b.

Фотография №3 – водяная мельница, e.

Фотография №4 – гейзер, c.

Фотография №5 – саксаул, a.