

Шифр:

**ПИСЬМЕННАЯ РАБОТА УЧАСТНИКА
ОЛИМПИАДЫ ШКОЛЬНИКОВ СПбГУ
2023–2024**

заключительный этап

Предмет (комплекс предметов) Олимпиады

ГЕОГРАФИЯ (06-08 класс)

Город, в котором проводится Олимпиада _____

Дата _____

Вариант 1

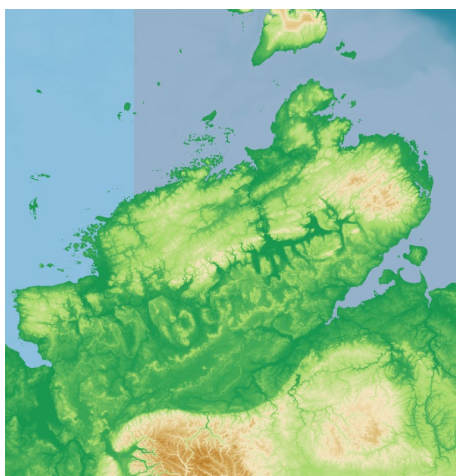
Задание 1.

Ниже приведены сведения о полуостровах, расположенных на территории Российской Федерации. Ответьте на вопросы, выберите из представленных вариантов характеристики и изображения, верные только для полуострова Камчатка.

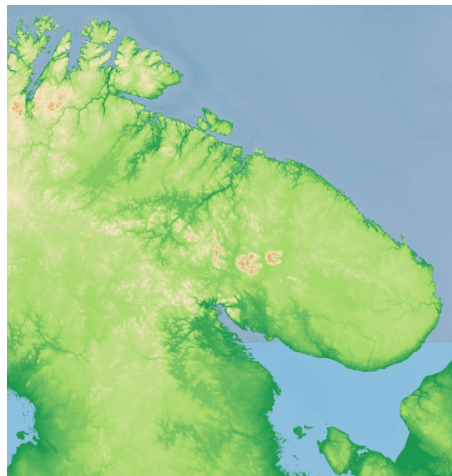
Ответ запишите в виде:

№ вопроса – буква(ы) или название объекта.

1. Как этот полуостров выглядит на карте?



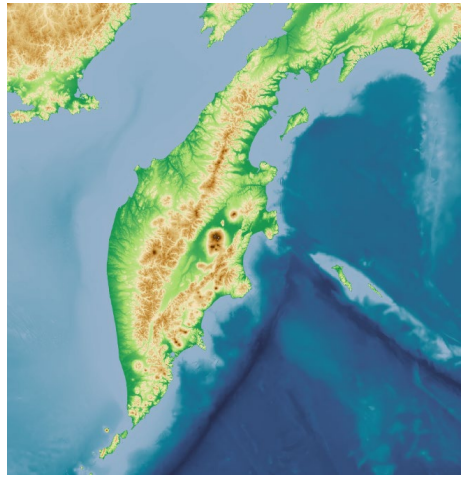
А.



В.



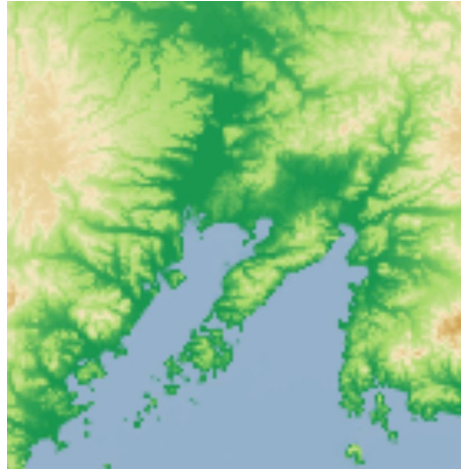
C.



D.



E.



F.

2. Выберите водные объекты, омывающие полуостров:

- A. Белое море
- B. Берингово море
- C. Амурский залив
- D. Карское море
- E. Уссурийский залив
- F. Чукотское море
- G. Охотское море
- H. Чёрное море
- I. Баренцево море
- J. Азовское море
- K. море Лаптевых

3. Какой субъект РФ расположен на полуострове? Напишите его правильное полное название: _____

4. Выберите герб этого субъекта РФ:



A.



B.



C.



D.



E.



F.



G.



H.

5. Выберите коренные малочисленные народы, традиционно проживающие на полуострове:

- A. чукчи
- B. ненцы
- C. коряки
- D. саамы
- E. эскимосы
- F. нанайцы
- G. долганы
- H. ительмены
- I. ханты
- J. тофалары
- K. кеты

6. Выберите верное описание природной зоны и растительного покрова на полуострове:

A.



Широкие влажные долины этого полуострова поросли редкостойными колками кудрявой каменной березы, перемежающимися с луговинами, заросшими буйной травой в рост человека и отдельными зонтичными. Выше по склонам расположен пояс кедрового стланика. Обедненный характер флоры и фауны можно объяснить широкой полосой возвышенной тундры, занимающей весь перешеек и прилегающую к нему часть материка и отделяющий полуостров от материкового леса. Своеобразны экосистемы термальных источников с уникальными сообществами термофильных микроорганизмов, с редкими и узкоэндемичными видами сосудистых растений.

В.



Полуостров состоит из двух совершенно различных частей. Большая (северная) представляет собой равнину, покрытую сухой степью, теперь почти сплошь возделанную. Меньшая (южная) занята невысокими горами, круто спускающимися к морю. Она представляет собой естественную теплицу, которую море не жжет своим влажным и теплым дыханием, а горы защищают от зимних вьюг и летнего иссушающего зноя степи. Уже на высоте нескольких сотен метров склоны хребтов поросли можжевельником, дубом, сосною, а верхушка - почти безлесна. Северные пологие склоны гор покрыты буковыми и грабовыми лесами, переходящими ниже в дубовый, за которым следует совсем узкая полоса лесостепи и, наконец, настоящая ровная степь. Естественные ландшафты занимают 25% территории полуострова, из них 10% – горные леса, 15% – степи.

С.



На этом полуострове создалось уникальное разнообразие природных зон. С юга на север здесь последовательно сменяются: самые северные в мире лиственничные редколесья (лесотундры) с высотой деревьев до 10 м и более; крупнокустарниковые заросли (южные тундры) высотой до 1–2 м (реже 3–4 м); кустарничковые моховые или лишайниковые типичные тундры с растениями высотой от 5–10 до 30–40 см; сообщества мхов, лишайников и стелящихся кустарников (арктические тундры или холодные полупустыни); мохово-лишайниковые ложбинки, разделенные пятнами голого грунта (холодные пустыни); пленки водорослей и корковых лишайников среди ледяных пустынь. Именно на этом полуострове шире всего в Арктике зона тундр – с севера на юг 400–450 км. Более того, арктические пустыни, расположенные на северной оконечности полуострова, являются единственными в мире на материковой части.

D.



Растительный мир полуострова подразделен на три зоны: тундровую, лесотундровую и лесную. Как и положено классической тундре, основу флоры здесь составляют лишайники, мхи, стелющиеся разновидности ивы и карликовой березы. Южной соседкой тундры является лесотундровая зона, для которой характерно березовое криволесье, сочетающееся с елями и низкорослыми соснами. Особенностью местной лесотундры являются обширные ягодники. Юг полуострова относится к лесной зоне. Здесь раскинулись сосново-еловые леса, внутри которых встречаются также береза, ольха, рябина, ива, осина. Особенностью местных лесов является их выраженная заболоченность. Горные районы сочетают в себе признаки всех трех растительных зон. Типично лесная растительность встречается до высоты 300-400 м. Высоты от 400 до 600 м облюбованы березовым криволесьем и различными видами кустарников. А вот на высоте от 600-650 м встречаются только лишайники и редкие кустарники.

E.



Основными представителями растительного мира этого полуострова являются горные и арктические тундры, пригодные для возрастания мелких кустарников, трав, мхов и лишайников. Встречаются светлохвойные леса, в которых растут даурские лиственницы и карликовые березы.

F.



Полуостров находится на стыке трёх природных зон: тайги, влажных муссонных лесов и широколиственных лесов. Растительный покров разнообразен, своеобразен и сочетает в своём составе северные и южные элементы. Много реликтовых растений из представителей маньчжурской флоры: кедровая корейская сосна, тисс остроконечный, орех маньчжурский, бархат амурский, аралия маньчжурская, элеутерококк колючий и др. Распространены также представители охотской флоры и монголо-даурские виды. Лесными массивами покрыто более 60% территории полуострова, в то время как почти 40% территории – прибрежные низменности и предгорья, южная часть

полуострова — заняты городской застройкой.

7. Выберите описание наиболее характерных представителей животного мира полуострова:

A.



Животный мир можно назвать арктическим. Здесь водятся северные олени, длиннохвостые суслики, сурки. Также обитают желтобрюхий и копытные лемминги и тундряные куропатки. В горах встречаются снежные бараны и уникальные овцебыки. Многочисленны здесь волки и песцы, россомахи и соболи, рыси и горностаи. Встречаются бурундуки, зайцы-беляки, лисицы, ондатры и норки. В морях, омывающих полуостров, обитают финвалы, малые полосатики, косатки, белухи и другие китообразные млекопитающие; моржи, лахтаки, нерпы, полосатые тюлени и другие ластоногие.

B.



Животное население полуострова состоит из смеси представителей лесов и степей: заяц русак, лисица, еж, летучие мыши, белка-телеутка, барсук, каменная куница, мышевидные грызуны.

Степная часть полуострова небогата животным населением. Из птиц в степи встречаются несколько видов жаворонка, степной лунь, степная пустельга. Ещё недавно, около 20 лет тому назад, в степи тут и там встречались журавль-красавка, довольно обычны были дрофы, собиравшиеся большими стаями по озимям. А еще раньше нередким был и стрепет, который ныне, кажется, полностью исчез. Исконными обитателями лесов на полуострове являются эндемичный подвид благородного оленя и косуля, встречается дикий кабан, а на заповедной территории и европейский муфлон.

С.



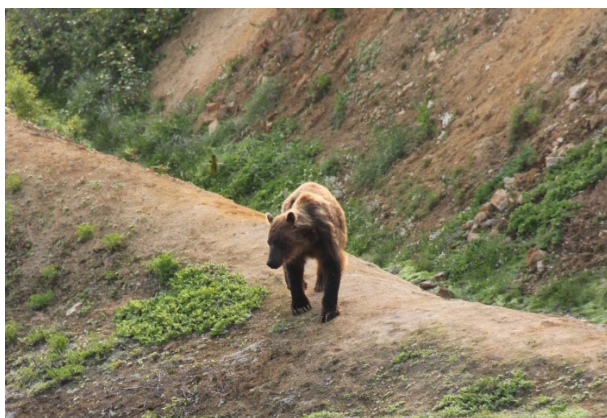
Животный мир полуострова весьма разнообразен: медведь и лисица, волк и куница, белка и заяц, северный олень и лось, россомаха, лемминг-пеструшка и песец – для всех этих таежных и тундровых животных суровый край стал родным домом. В последнее время к местным температурам акклиматизировались норки, ондатры и бобры. Немало здесь и птиц, их обитает около 200 видов. В большом количестве представлены морские птицы: чайки, тупики, кайры, чистики. На северном побережье они группируются в большие птичьи базары. В лесных районах обитают тетерева, рябчики и глухари. Окрестности озер освоены многими видами гусей, уток и лебедей. Тундра стала местом обитания белой и тундровой куропаток.

Д.



Животный мир полуострова разнообразен по видовому составу. Характерно сочетание южных и северных видов животных. Ведущую роль на юге играют виды маньчжурской фауны широколиственных и смешанных лесов. Для региона характерны пятнистый олень, горал, среди рептилий – узорчатый полоз, тигровый уж. В былые времена на полуострове из хищников обитали белогрудый медведь и леопард. Из птиц у скалистых берегов на побережье встречаются уссурийский баклан, чернохвостая чайка, синий каменный дрозд, очковый чистик, скалистый голубь и др.

Е.



Животный мир полуострова таёжный, но беднее материковой фауны видами. Так, здесь нет ни лося, ни кабарги, ни летяги, ни рыси. Из птиц особенно заметно отсутствие рябчика и кукши, и некоторых других видов. Эта особенность и составляет своеобразие животного мира полуострова и придаёт ему островной характер. Тем не менее, на п-ове сосредоточена крупнейшая в России популяция кречета и белоплечего орлана, одна из крупнейших в мире популяций бурого медведя. На восточных, незамерзающих побережьях зимует множество птиц (чистики, кайры, топорок, глупыш, моевка).

Е.



Визитной карточкой животного мира полуострова является дикий северный олень, здесь находится его самая большая в мире популяция.

Задание 2.

В задании приведены описания минералов, которые обладают свойствами драгоценных камней. Сначала необходимо определить и назвать их по описанию, а затем соотнести номер описания каждого минерала с его изображением (на фотографиях под буквами А-Е представлены сами минералы и выполненные из них изделия; одна пара фотографий лишняя).

Ответ вводите в виде:

№ описания – название минерала, буква, соответствующая паре фотографий.

1. Этот минерал имеет стеклянный блеск и по твёрдости немного превосходит кварц. Благодаря цвету, он получил своё название, происходящее от двух латинских слов – «вода» и «море». В древности этот камень применялся для изготовления амулетов, якобы успокаивающих бури и обеспечивающих владельцу безопасность в морских путешествиях. Важнейшие месторождения этого минерала расположены в Бразилии, на острове Мадагаскар, в России (Урал и Забайкалье), но встречается этот минерал и во многих других странах.
2. Как поделочный камень этот минерал известен с IV тысячелетия до нашей эры, а в Ассирии, Вавилоне и Египте он считался одним из наиболее дорогих камней. В древности и позже камень ценился и как стойкая синяя краска. Важнейшие месторождения этого минерала известны на территории горной цепи Памир - в Афганистане и Таджикистане.
3. Этот минерал представляет собой корунд, окрашенный примесями железа и титана. По твёрдости он уступает только алмазу и имеет стеклянный блеск. По древним поверьям, он считался камнем, дающим верность, целомудрие и скромность, был символом надежды и созерцания. Его месторождения известны в Индии, Шри-Ланке, Таиланде, Австралии и США. Синтетические кристаллы этого минерала широко используются в технике, например, для производства лазеров и светоизлучающих диодов. Синтез этого минерала осуществляется с XIX в., так как этот природный камень очень дорогой, и его всегда стремились подделать.
4. Этот минерал – окрашенная разновидность полевого шпата, иногда встречается в виде короткостолбчатых кристаллов вместе с дымчатым кварцем. Этот минерал использовался в украшениях в Древнем Египте, на Ближнем Востоке и в Центральной Америке. Назван же он предположительно по крупнейшей реке в Южной Америке или мифическому народу женщин-воительниц. Месторождения этого минерала известны в России (Южный Урал, Забайкалье, Кольский полуостров), в США, Бразилии, Китае и других странах.

5. Этот минерал - водный карбонат меди, встречается он в виде порошковатых образований, лучистых агрегатов или почковидных масс. По легенде, тот, кто пьёт из чаши, изготовленной из этого минерала, способен понимать язык животных. В Древнем Египте из него вырезали украшения и геммы. В России в XVIII-XIX вв. из этого минерала изготавливали мелкие и крупные художественные изделия, также он использовался и в интерьерах дворцов. Например, одна из парадных гостиных Зимнего дворца (Эрмитажа), созданная для супруги Николая I, украшена этим минералом. Упоминается он и в названии известной сказки писателя П.П. Бажова. Месторождения этого минерала в России встречаются на Урале, за рубежом – во Франции и в Демократической Республике Конго.

А.



В.



С.



D.



E.



F.

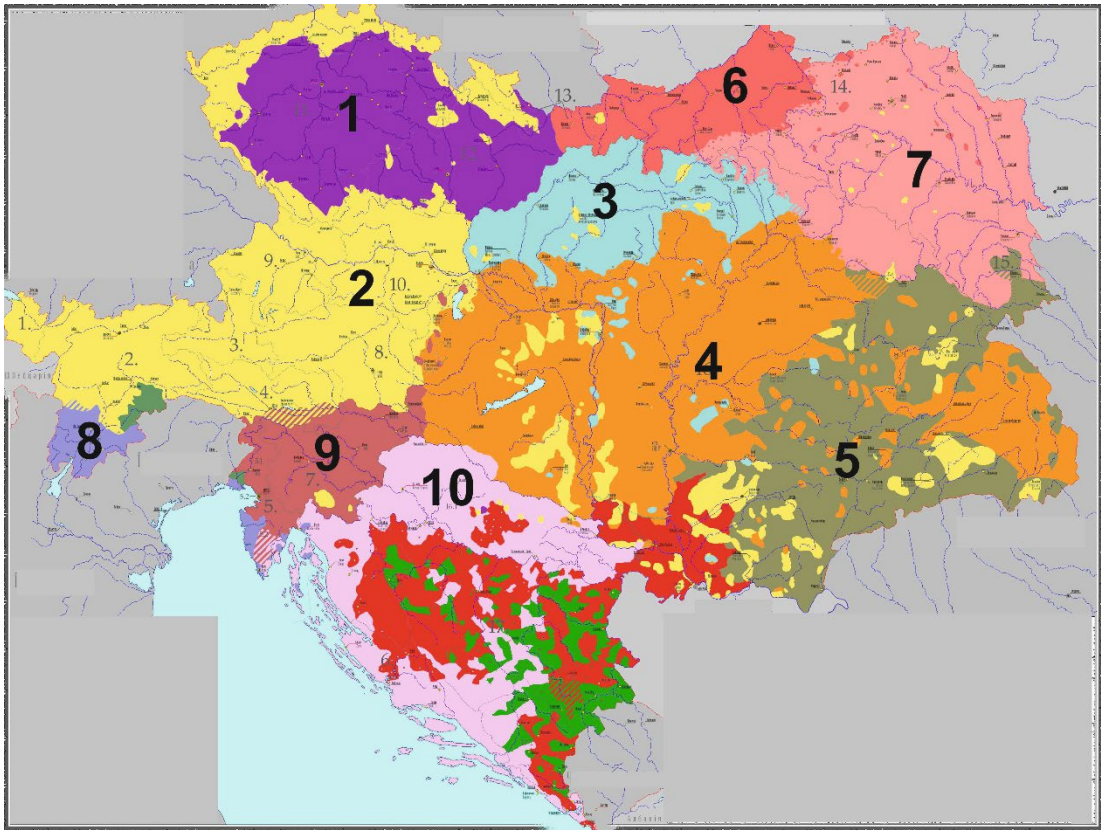


Задание 3.

На рисунке приведена этническая карта одного из государств мира на начало XX в. Преобладание в общей численности населения территории представителей той или иной национальности (этноса) отображено соответствующим цветом и числом. Укажите, какой этнос соответствует тому или иному цвету и цифрам (от 1 до 10) на карте.

Ответ запишите в виде:

Цифра – национальность (этнос).



Задание 4.

Сопоставьте описания народов России с их изображениями из Паули Ф.Х. «Этнографическое описание народов России», СПб. 1862 г. (одно изображение лишнее). Укажите современные названия народов, употребляемые в русском языке.

Ответ вводите в виде:

№ описания – название народа, буква соответствующего изображения.

1. Народ, исторически сформировавшийся в районе озера Байкал и объединённый общей культурой и историей. Примерная общая численность в России составляет около 500 000 человек. Преимущественно исповедуют буддизм и шаманизм. В некоторых странах этот народ относят к одной из этнических групп монголов, однако в Российской Федерации его считают отдельной национальностью. Преимущественно проживают в одноименной республике, Иркутской области и Забайкальском крае.
2. Коренное население северных островов Тихого океана. По современным представлениям, относятся к арктической расе, хотя занимают в её составе особое положение: у них обнаружена примесь южных элементов тихоокеанской ветви монголоидов. Основу хозяйства традиционно составляли зверобойный промысел, рыболовство и птицеводство, дополнявшиеся собирательством. Для традиционных верований этого народа был характерен анимизм. Почитались духи предков, чьи изображения из камня, кости, дерева и птичьих шкурок передавались по наследству в качестве личных амулетов. Современная численность в России – около 400 человек, большая часть проживает на одном из островов Командорского архипелага.
3. Монгольский народ ойратской группы. Проживают в основном в одноименной республике Российской Федерации. Являются потомками ойратских племён, мигрировавших в конце XVI — начале XVII веков из Центральной Азии на Нижнюю

Волгу и в Северный Прикаспий. Численность в России составляет около 180 000 человек. Основная религия — буддизм тибетской школы Гелуг. Принадлежат к центральноазиатскому антропологическому типу североазиатской монголоидной расы. Русские путешественники XIX в. отмечали необыкновенную остроту слуха и зрения представителей этого народа, их выносливость и прекрасную приспособленность к суровым природно-климатическим условиям с жарким засушливым летом и холодной малоснежной зимой.

4. Тюркский народ России и стран СНГ, крупнейшее национальное меньшинство в РФ. Численность в России составляет около 5 млн человек. Делятся на три основные этнотерриториальные группы: волго-уральские, астраханские и сибирские. Язык этого народа относится к кыпчакской подгруппе тюркской группы алтайской семьи языков и делится на три диалекта. По религиозному признаку в основном являются мусульманами-суннитами.



A.



B.



C.



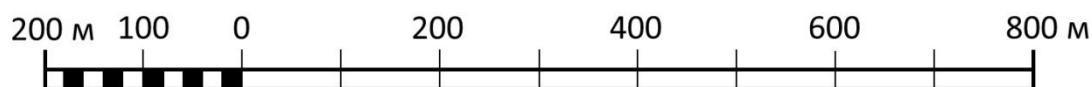
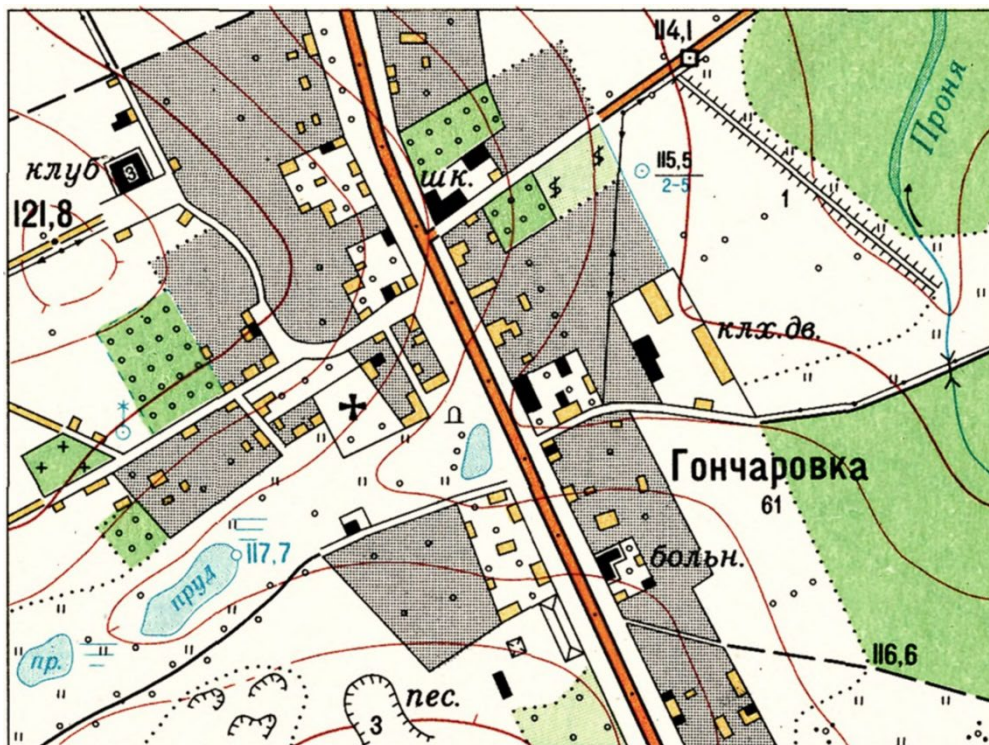
D.



E.

Задание 5.

Изучите предложенный фрагмент топографической карты и ответьте на вопросы:



- 1) Какой объект находится в 380 м к северо-востоку от церкви?
- 2) Какое сооружение находится в 100 м к востоку от церкви?
- 3) Какое строение находится под азимутом 150° и на расстоянии около 290 м от церкви рядом с теплицей?
- 4) Какие площадные промышленные объекты находятся к юго-востоку от прудов, рядом с грунтовой дорогой?
- 5) Есть ли на карте объект, высота которого указана и составляет 3 метра? *Да/нет*
- 6) Какова глубина колодца до уровня воды (в метрах)?
- 7) Какое из перечисленных зданий на карте является огнестойким? Укажите букву правильного ответа:
 - а) школа
 - б) больница
 - в) и школа, и больница
- 8) Каково превышение между церковью и колодцем с ветряным двигателем? *Ответ округлите до целых метров.*

Ответ вводите в виде:

№ вопроса – ответ.

Ответы на задания:

Здание 1.

1 – D, 2 – B, G, 3 – Камчатский край, 4 – F, 5 – C, H, 6 – A, 7 – E.

Задание 2.

Описание №1 – аквамарин, A.

Описание №2 – лазурит, B.

Описание №3 – сапфир, F.

Описание №4 – амазонит, C.

Описание №5 – малахит, D.

Задание 3.

1 – чехи; 2 – немцы, 3 – словаки, 4 – венгры, 5 – румыны, 6 – поляки, 7 – украинцы (русины), 8 – итальянцы, 9 – словенцы, 10 – хорваты.

Задание 4.

Описание №1 – буряты, C.

Описание №2 – алеуты, A.

Описание №3 – калмыки, D.

Описание №4 – татары, B.

Задание 5.

1 – колодец, 2 – памятник / монумент / скульптура, 3 – навес / навес на столбах, 4 – карьеры / песчаные карьеры, 5 – нет, 6 – 2 м, 7 – и школа, и больница (с), 8 – 2 м.