



100 лет

1922 - 2022

подготовки специалистов по

**ОБРАЗОВАТЕЛЬНОЙ ПРОГРАММЕ «ПОЧВОВЕДЕНИЕ»
В САНКТ-ПЕТЕРБУРГСКОМ ГОСУДАРСТВЕННОМ УНИВЕРСИТЕТЕ**



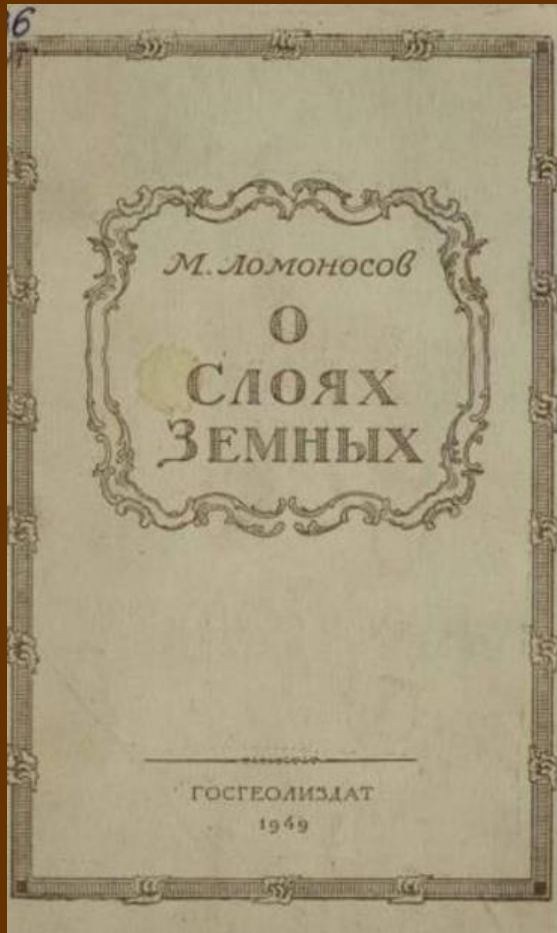
Институт
Наук о
Земле



Почвоведение как фундаментальная наука зародилось в Императорском Санкт-Петербургском университете

Профессор Императорского Санкт-Петербургского университета В.В. Докучаев развил почвоведение, бывшее до него эмпирической наукой, в новую важную отрасль естествознания, создав учение о почве как самостоятельном природном теле, открыл основные закономерности генезиса и распространения почв, впервые разработал и внедрил в практику систему устойчивого землепользования.

1763 г. М.В. Ломоносов
«О слоях земных» – первый русский
научный труд в области почвоведения



«Почва – сие не первообразная и не первозданная материя, а тело из горных скал, ветром и натуральным царством животных и растений образованное»

**Кафедра сельского хозяйства,
лесоводства и торгового
счетоводства (1836 г.)
Философский ф-т**

Кафедра агрономии (1843 г.)

**Кафедра экспериментального
почвоведения (1922 г.)**

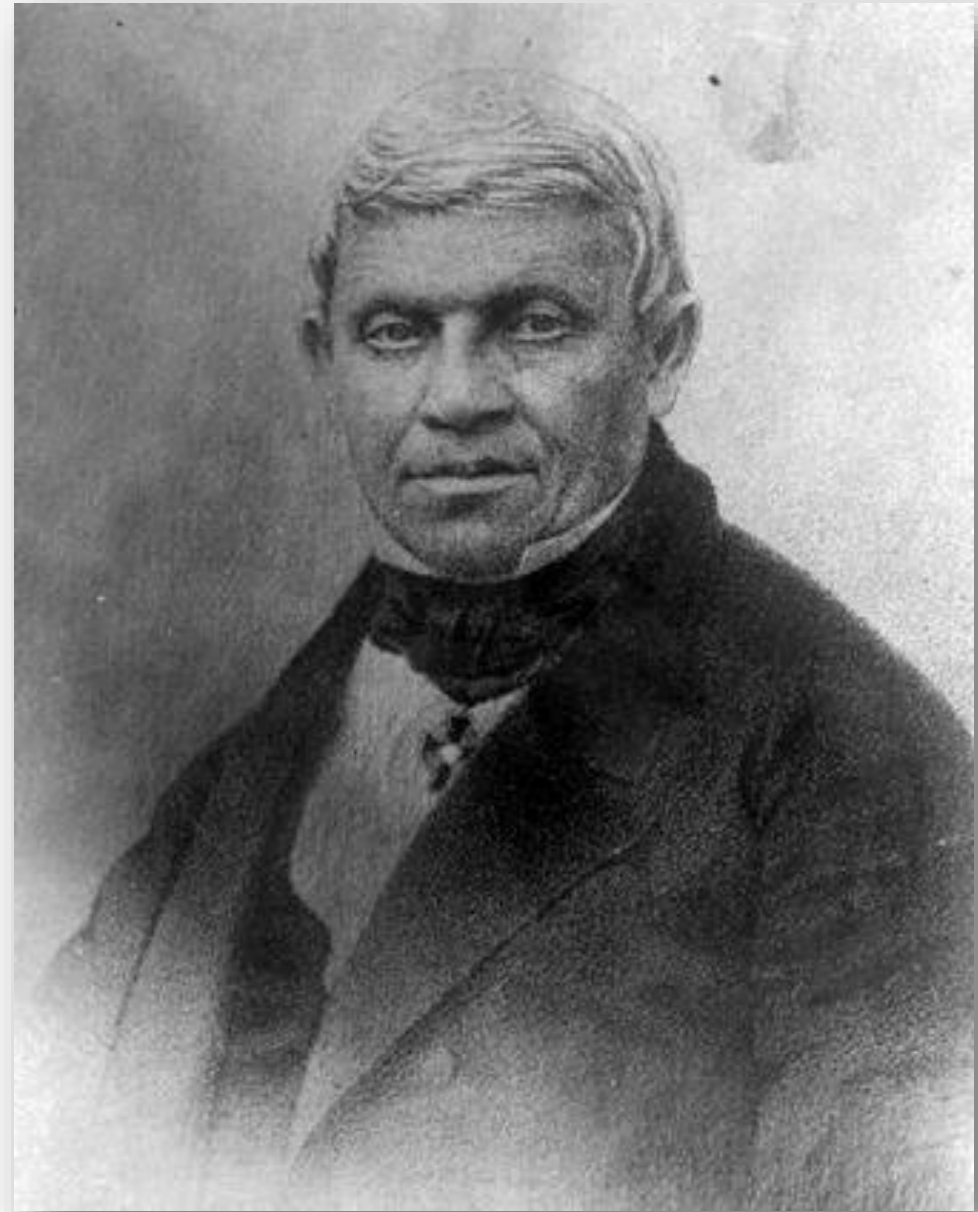
**Кафедра почвоведения
и экологии почв (1998 г.)**

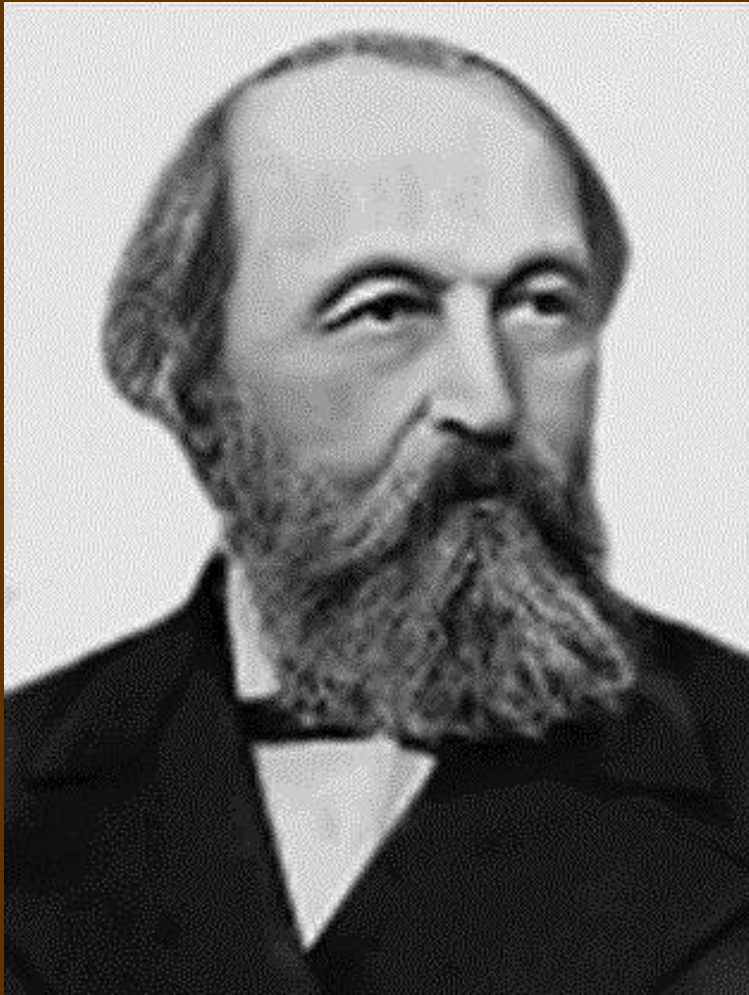
**Почвоведение, вначале как геологическая
наука, преподается в Санкт-Петербургском
университете с середины XIX века**



Началом становления научно-педагогической школы генетического почвоведения в Санкт-Петербургском университете можно считать 1836 г., когда на 2-м отделении философского факультета была открыта кафедра сельского хозяйства, лесоводства и торгового счетоводства. В качестве свободного преподавателя по этой кафедре был назначен С.М. Усов (1759–1859 гг.), а первые сведения о почве излагались студентам в курсе Сельскохозяйственное домоводство.

В 1843 г. кафедра сельского хозяйства, лесоводства и торгового счетоводства была переименована в кафедру агрономии. Заведовать ею стал адъюнкт, а с 1846 г. профессор С.М. Усов.





В 1859 г. кафедру агрономии возглавил профессор А.В. Советов (1826–1901) – выдающийся ученый, первый в России доктор сельского хозяйства, прекрасный педагог и организатор учебного процесса. В своих лекциях он большое внимание уделял почвам, старался привить студентам интерес к их изучению.

Новое направление в развитии школы почвоведения было получено в связи с переводом кафедры агрономии на естественное отделение физико-математического факультета в 1861 г. В то время обучение было четырехлетним. По решению Ученого совета факультета в 1869 г. курсы были разделены на общие и специальные. Общие были обязательными для всех и читались, в основном, на двух первых курсах. Специализация происходила на старших курсах и состояла в слушании студентами одного из циклов факультетских предметов: Химия и минералогия, Химия, физиология и анатомия растений, Химия и агрономия, Минералогия и геология, Ботаника и агрономия и др. Положительной стороной такой подготовки являлось широкое естественнонаучное образование, которым выпускники Университета существенно отличались от питомцев высших специальных школ.

В 1877 г. была выделена специальность «Агрономия», и с этого времени кафедра стала готовить агрономов.

В 1881 г. для чтения курса «Почвоведение» на кафедру агрономии был приглашен в качестве приват-доцента П.А. Костычев (1845–1885 гг.) – крупный ученый-агропочвовед, заведующий кафедрой почвоведения Лесного института. П.А. Костычев читал также курсы: Удобрение и обработка почв; Научные основы земледелия.



№ 6312
 1879 г. 19 Сентября 16

М. Н. П.
 Собств.
 ИМПЕРАТОРСКАГО
 С.-ПЕТЕРБУРГСКАГО
 УНИВЕРСИТЕТА.

Господину Управителю
 С.-Петербургскаго Учебнаго
 Округа.

Свѣдѣно: Магистрату
 россійскаго Императорскаго
 Высшаго Учебнаго Округа,
 представившаго Магистру
 Минералогіи и Геогнезіи В. Докучаева,
 въ качествѣ Приватъ-доцента
 и признавъ прохитаннаго В. Докучаева
 преподавателемъ лекцій по
 Геогнезіи и Минералогіи, представившаго
 допущенію свое Магистра къ
 чтенію лекцій по Геогнезіи.

Совѣтъ Университета
 представилъ о вышеозначенномъ,
 на основаніи пункта 3 статьи 842
 Университетскаго Устава, Вашему
 Превосходительству, и имѣетъ честь

АВ съ 5.
 19 Сентября 1879.

19 Сентября 1879 года
 № 1068
 Разрешено
 Управителю
 Округа В. Докучаева
 19 Сентября 1879 года
 212. Приватъ-
 доцентъ В. Докучаевъ
 № 6685
 (Имя в чину 1879)
 212
 Чинъ В. Докучаева

покорнейше проситъ о разрешеніи
 допустить Магистра Василия
 Докучаева къ чтенію въ Универси-
 тетѣ лекцій по Геогнезіи, въ качествѣ
 Приватъ-доцента.

Ректоръ Университета А. В. Бекетовъ

Секретарь Совѣта С. С. Сивилевъ

Представление Совета Императорского С.-Петербургского Университета о допущении Магистра Минералогии и Геогнезии В. Докучаева в качестве Приват-Доцента к чтению лекций по Геологии. Из архива ЦГИА СПб.

В 1879 г. магистр минералогии В.В. Докучаев получил разрешение от ректора Университета на открытие первого специального курса о четвертичных образованиях и почвах.

В этом курсе он проводит разбор почвенных классификаций Тэера, Шюблера, Фаллу, Лоренца, Беннигсен-Фердера и других; рассматривает естественную почвенную классификацию с наземно-растительными почвами (серые северные, черноземы, почвы южные каштановые) и сухопутно-болотными; излагает историю почвенной картографии в России и способы нанесения почв на карты.



Актный зал Императорского Санкт-Петербургского Университета, где 19 декабря 1883 г. состоялась защита докторской диссертации В.В. Докучаева «Русский чернозем».



Санкт -Петербургский университет становится колыбелью мирового научного почвоведения, когда благодаря усилиям В.В. Докучаева при поддержке профессоров А.В. Советова и Д.И. Менделеева была создана самостоятельная отрасль естествознания – генетическое почвоведение.

19 декабря 1883 г. В.В. Докучаев защищает в актовом зале Университета докторскую диссертацию «Русский чернозем» – это событие стало точкой отсчета развития почвоведения.



В 1891 г. ученик В.В. Докучаева Н.П. Адамов (1861–1912 гг.), по предложению профессора А.В. Советова занял должность консерватора агрономического кабинета Санкт-Петербургского университета.

После А.В. Советова Н.П. Адамов стал фактическим руководителем кафедры. В 1905 г. он был избран приват-доцентом по кафедре агрономии Санкт-Петербургского университета. С 1904 г. читал курс «Агрономия: общее земледелие и учение об обработке почв», в 1904–1910 гг. – курс «Почвоведение».

Профессоръ В. В. Докучаевъ.

КЪ ВОПРОСУ ОБЪ ОТКРЫТИИ

при ИМПЕРАТОРСКИХЪ Русскихъ Университетахъ

кафедръ Почвовѣдѣнія
и Ученія о микроорганизмахъ
(въ частности, Бактеріологи).

- 1) Почвовѣдѣніе въ Россіи, его прошлое и настоящее.
- 2) Значеніе Почвовѣдѣнія.
- 3) Программа университетскаго курса Почвовѣдѣнія.
- 4) Значеніе Ученія о микроорганизмахъ.
- 5) Программа университетскаго курса ученія о микроорганизмахъ.
- 6) Заключение.

С.-ПЕТЕРБУРГЪ.
Типографія Е. Евдокимова, Троицкая ул., № 18.
1895.

ГЛАВА III.

Программа (примѣрная) курса Почвовѣдѣнія*) (Педологія).

I. Общее почвовѣдѣніе.

A. Почвообразователи.

1) Поверхностная горная порода, какъ почвообразователь. Значеніе процессовъ и условий выветриванія въ почвообразованіи. Понятіе о материнской породѣ.

2) Участіе климата въ почвообразованіи. Отраженіе климатическихъ вліяній на характеръ и составъ материнскихъ породъ, гидрологическихъ явленій и организмахъ, заселяющихъ поверхность материковой площади.

3) Организмы, какъ почвообразователь. Растительные и животные организмы, участвующіе въ почвообразованіи. Микроорганизмы. Растительность, какъ факторъ физико-географической. Особое значеніе организмовъ въ генезисѣ почвъ.

*) Эта программа принадлежитъ перу известнаго нашего молодого почвовѣда. По существу дѣла, и я совершенно согласенъ съ нею; но, конечно, она можетъ и должна подлежать дальнейшей переработкѣ; вотъ почему я и называю ее *примѣрной*. Докучаевъ.

Понимая, что для передового сельского хозяйства нужны просвещенные люди, В.В. Докучаев разработал целостную систему образования в области почвоведения и приложил максимум усилий для ее осуществления.

В 1891 г. он внес в комиссию по вопросу об организации высшего сельскохозяйственного образования в России предложение об учреждении кафедр почвоведения при университетах.

В конце XIX в. в Санкт-Петербургском университете на основании слияния двух научных направлений: генетико-географического, основанного В.В. Докучаевым, и экспериментально-агрочувенного, ведущего начало от А.В. Советова и П.А. Костычева, на базе разработанного В.В. Докучаевым целостного, системного учения о почве сформировалась научная школа фундаментального почвоведения, которая уже к 1900 г. получила мировое признание.





Дальнейшее становление научно-педагогической школы генетического почвоведения в Санкт-Петербургском университете связано с именем С.П. Кравкова (1873–1938 гг.) – ученика А.В. Советова, выпускника кафедры агрономии 1896 г. Пройдя обучение в Германии, в лаборатории профессора Раманна, С.П. Кравков в 1909 г. становится доцентом кафедры агрономии, а в 1912 г. после защиты докторской диссертации избирается профессором, заведующим кафедрой.

В 1920 г. кафедра агрономии была переименована в кафедру агропочвоведения, она просуществовала до 1922 г. В 1919 г. при участии С.П. Кравкова открывается почвенная лаборатория при Естественно-научной станции в Сергиевке (Новый Петергоф), впоследствии преобразованной в Биологический НИИ СПбГУ.

ПО ИНИЦИАТИВЕ С.П. КРАВКОВА В 1922 г. КАФЕДРА АГРОПОЧВОВЕДЕНИЯ БЫЛА ТРАНСФОРМИРОВАНА В КАФЕДРУ ЭКСПЕРИМЕНТАЛЬНОГО ПОЧВОВЕДЕНИЯ И СТАЛА ГОТОВИТЬ ПОЧВОВЕДОВ.

С.П. Кравков возглавлял кафедру до 1938 г. Кафедра экспериментального почвоведения находилась сначала на геологическом отделении физико-математического факультета, а затем, пройдя путь реорганизации университета, в 1936 г. вошла в состав геолого-почвенного факультета. Докучаевское представление о почве как продукте взаимодействия литологического, климатического, биологического и других факторов почвообразования обусловило разнообразие дисциплин, читаемых почвоводам. Среди общих курсов много геологических, биологических, географических предметов. В подготовке почвоведов-экспериментаторов важное место отводилось общим курсам физики, математики, химии и спецкурсам таким как: Почвоведение и основы агрономии; Почвы СССР, Мелиорация почв, Семинарий по специальности, Почвенная съемка.

Курс Почвоведение сначала был специальным, а с 1937 г. стал общим для всего факультета.



На кафедре почвоведения ЛГУ. Конец 1920-х – начало 1930-х гг.
Сидят: 1. Васильев, 2. Юльская, 3. ?, 4. Е.А. Домрачева, 5. С.П. Кравков, 6. В.Н. Симаков, 7. Н.И. Лачугов, 8. М.Д. Рыдалевская, 9. Н.Прилепская.
Стоят: 1. ?, 2. Кротов, 3. М.М. Абрамова, 4. Михеев, 5. Тюрнев, 6. ?, 7. ?, 8. А.А. Скрипников



Профессор С.С. Неуструев (1874–1928 гг.)

В 1925 г. в состав Университета вошел Географический институт, в котором была кафедра географии почв, основанная еще в 1918 г. на Высших женских географических курсах.

Еще одну почвенную кафедру – кафедру географии почв до 1928 г. возглавлял профессор С.С. Неуструев (1874–1928 гг.), известный ученый, ученик и последователь идей В.В. Докучаева. С этого времени в Университете подготовка почвоведов проводилась на двух кафедрах по двум специализациям: химия почв (кафедра экспериментального почвоведения) и география и генезис почв (кафедра географии почв).

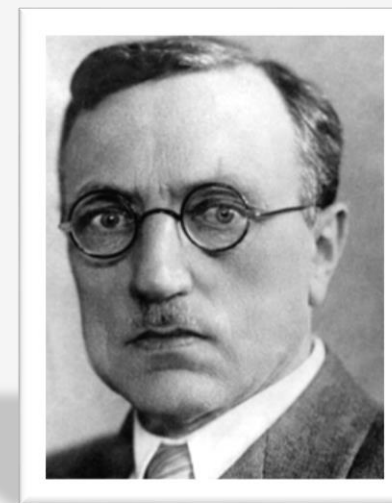
Из стен кафедры вышло много известных почвоведов: И.П. Герасимов, Е.Н. Иванова, Е.В. Лобова, К.П. Горшенин, Н.Н. Розов, М.И. Рожанец, Н.Н. Соколов, Н.Л. Благовидов, М.А. Глазовская, И.Н. Скрынникова, Н.Н. Дзенс-Литовская, С.П. Шустров и др. с именами которых связаны выдающиеся достижения современного почвоведения.

Научный авторитет кафедры географии почв в начале 30-х годов был очень велик – она стала признанным центром подготовки почвоведов докучаевского профиля, в 1929 г. на ней проходили стажировку молодые ученые из Великобритании.

В конце 1930-х – начале 1940-х годов кафедрой экспериментального почвоведения заведовал профессор. Б.Б. Польшов (1877–1952 гг.), а и.о. кафедрой географии почв – доцент М.И. Рожанец (1890–1948 гг.). Во время Великой Отечественной войны с марта 1942 по 1944 годы Университет был эвакуирован в г. Саратов. В этот период кафедрой экспериментального почвоведения заведует доцент М.Д. Рыдалевская (1896–1967 гг.), кафедрой географии почв – доцент А.Ф. Цыганенко (1905–2000 гг.). Несмотря на суровые условия военного времени, ни учебная, ни научная жизнь на кафедрах не прекращалась.



Б.Б. Польшов



М.И. Рожанец

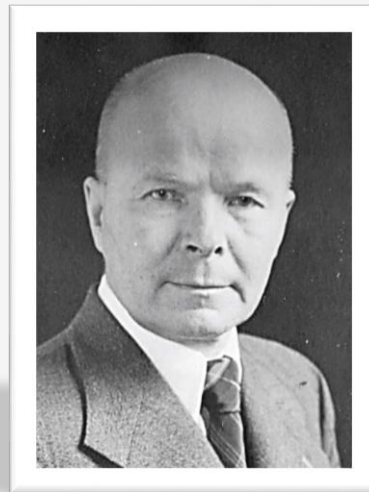


А.Ф. Цыганенко



М.Д. Рыдалевская

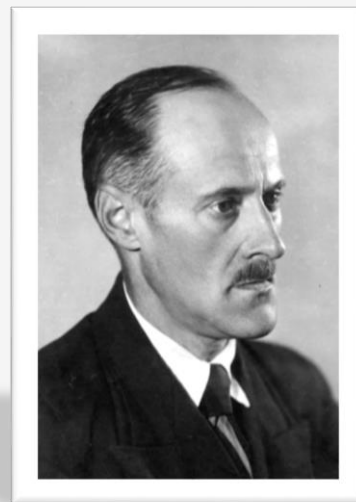
Новый этап в развитии научно-педагогической школы генетического почвоведения начался с переводом в 1949 г. почвенных кафедр на биологический факультет и созданием биолого-почвенного факультета. В это время кафедрой экспериментального почвоведения заведовал с 1945 по 1952 г. профессор И.В. Тюрин (1892–1962), а с 1952 г. – профессор В.Н. Симаков (1896–1976). Кафедрой географии почв с 1947 по 1958 г. руководил профессор А.А. Завалишин (1902–1958), а с 1960 по 1962 г. – профессор Н.Н. Соколов (1895–1977). В 1949 г. была создана новая кафедра основ агрономии, которой до 1953 г. заведовал академик ВАСХНИЛ И.И. Самойлов (1900–1958). Таким образом, с 1949 г. подготовка почвоведов осуществлялась уже на трех кафедрах биолого-почвенного факультета.



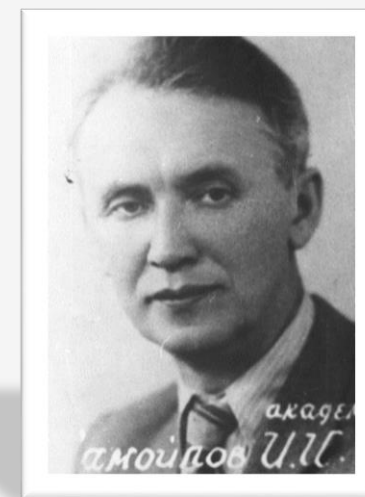
И.В. Тюрин



В.Н. Симаков



А.А. Завалишин



И.И. Самойлов

В 1961 г. была создана кафедра агрохимии, которой заведовал академик ВАСХНИЛ А.Г. Трутнев.

Почвенные кафедры были объединены в почвенное отделение биолого-почвенного факультета с самостоятельным учебным планом и отдельным приемом студентов: сначала 25 человек, в 1966 г. – 40 человек, а с 1967 г. – 50 человек.

Обучение проводилось в течение 5 лет по специальности почвоведение-агрохимия и четырем специализациям: химия почв (биохимия почв с 1972 г.), генезис и география почв, мелиорация и физика почв (с 1967 г.) – на кафедре почвоведения и географии почв и агрохимия – на кафедре агрохимии.



Выпуск 1958-59 гг. Сидят: по центру В.Н. Симаков, слева П.А. Яцук. Стоят 1 слева О.Г. Растворова, 2 справа И.А. Терешенкова, по центру – Абдужалалов М.А.

С приходом в 1962 г. на кафедру ботанической географии географического факультета Университета крупного ученого-почвоведом профессора Е.В. Рубилина (1904–1979) началась подготовка по специальности биогеограф-почвовед, проводился и прием в аспирантуру.

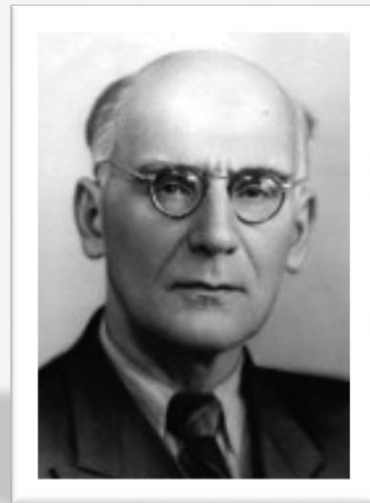
До 1979 г. было произведено 17 выпусков, однако после смерти Е.В. Рубилина подготовка почвоведов на географическом факультете прекратилась.



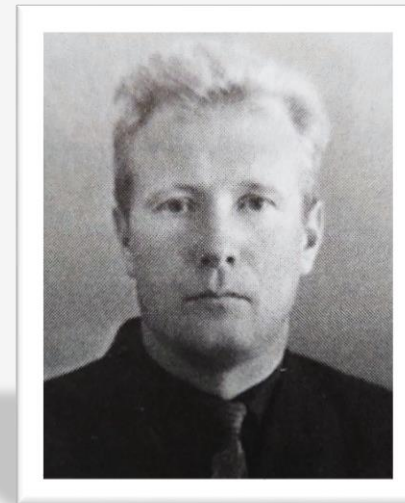
Географический факультет ЛГУ 1972 г. Е.В. Рубилин, И.П. Герасимов и др. На фотографии в нижнем ряду гидрологи К.Е. Иванов, Н.В. Разумихин. Стоят: слева геоморфолог А.К. Рюмин, по центру климатолог О.А. Дроздов, справа картограф Л.Е. Смирнов.

В 1963 г. кафедра экспериментального почвоведения была объединена с кафедрой географии почв и получила название кафедры почвоведения и географии почв. Ею руководили: до 1974 г. профессор В.Н. Симаков (1886–1974 гг.), с 1975 по 1979 г. Ю.С. Толчельников (1931–2008 гг.), с 1980 по 1992 г. профессор В.П. Цыпленков (1925–2017 гг.).

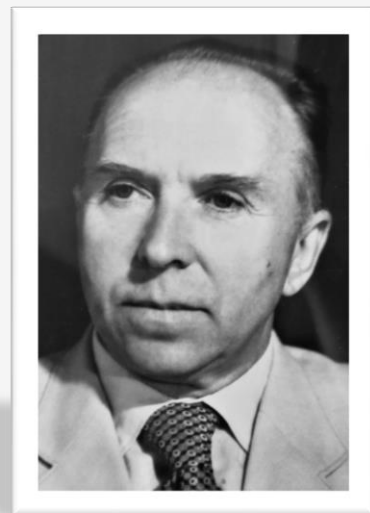
В 1960-е – 1970-е гг. научно-педагогическая школа генетического почвоведения развивалась на двух факультетах и четырех кафедрах Университета. В ее состав входили также три лаборатории Биологического научно-исследовательского института: биохимии и химии почв, географии почв, корневого (почвенного) питания.



В.Н. Симаков

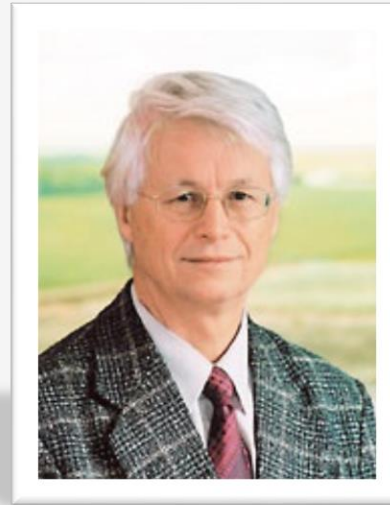


Ю.С. Толчельников

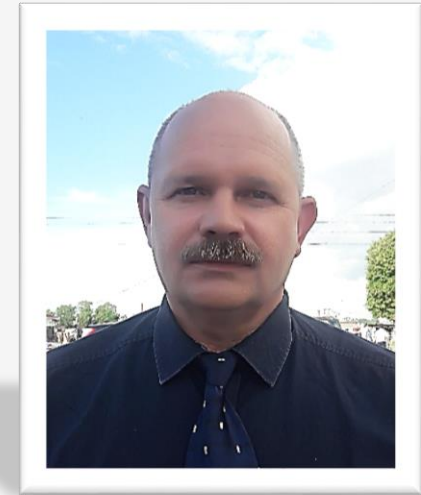


В.П. Цыпленков





Б.Ф. Апарин



А.В. Русаков

В 1998 г. кафедра почвоведения и географии почв была переименована в кафедру почвоведения и экологии почв, руководил кафедрой профессор Б.Ф. Апарин (с 1992 по 2017 г.).

В 2013 г. кафедра почвоведения и экологии почв была переведена на факультет географии и геоэкологии, а затем вошла в состав Института наук о Земле Санкт Петербургского университета.

В 2018 г. кафедру возглавил профессор А.В. Русаков.

Повышение уровня научной квалификации профессорско-преподавательского состава стало приоритетной задачей в деятельности кафедры.

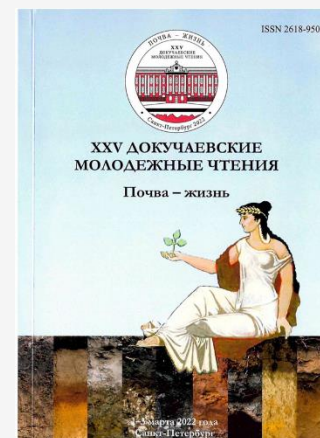
За период с 1991 по 2021 гг. сотрудниками кафедры были подготовлены и защищены 8 докторских и 8 кандидатских диссертаций. По этому показателю кафедра заняла прочные позиции среди подразделений естественно-научного профиля СПбГУ.



Сотрудники кафедры почвоведения и экологии почв, 2011 г.
Слева направо. Сидят: д.с.-х.н. Н.Н. Матинян, к.б.н. Г.А. Касаткина, д.с.-х.н. Б.Ф. Апарин, д.б.н. Э.И. Гагарина, к.б.н. Н.Н. Федорова.
Стоят: к.с.-х.н. М.А. Надпорожская, инж. Н.С. Антонова, к.б.н. Е.В. Абакумов, к.б.н. А.В. Русаков, асс. А.Г. Рюмин, д.б.н. С.Н. Чуков, инж. И.О. Кечайкина, инж. А.И. Нуретдинова, к.б.н. О.В. Романов, д.с.-х.н. А.И. Попов.

С 1998 г. ежегодно при участии Центрального музея почвоведения им. В.В. Докучаева кафедра проводит конференции «Докучаевские молодежные чтения», приуроченные ко дню рождения основателя науки о почве В.В. Докучаева (1 марта). Конференции ориентированы на студентов, аспирантов и молодых ученых из ВУЗов и научно-исследовательских учреждений России, ближнего и дальнего зарубежья.

Докучаевские чтения являются самым популярным форумом студентов и молодых почвоведов России. За период существования Докучаевских чтений в них приняли участие более 5000 человек из 70 ВУЗов и 40 НИИ.



Развитием Докучаевских традиций явилось возобновление периодического издания «Материалы по изучению русских почв», основанного В.В. Докучаевым и А.В. Советовым в 1885 г. и выходившего до 1917 г.

Были сохранены его название и задачи – публикация научных работ студентов и молодых ученых. Первый (28-й с начала издания) номер вышел в феврале 1999 г. под редакцией проф. Б.Ф. Апарина.

ISSN 1561-1124

МАТЕРИАЛЫ

ПО

ИЗУЧЕНИЮ РУССКИХ ПОЧВ

ВЫПУСК 1 (28)



Издательство Санкт-Петербургского университета
1999

Сотрудники кафедры, продолжая традиции Докучаевской школы фундаментального почвоведения, развивают исследования в области биохимии органического вещества почв (В.Н. Симаков, М.Д. Рыдалевская, И.А. Терешенкова, В.П. Цыпленков, О.Г. Растворова, Д.П. Андреев, С.Н. Чуков, Н.Н. Федорова, А.И. Попов) и генезиса, географии и плодородия почв (А.А. Хантулев, А.Ф. Цыганенко, Э.И. Гагарина, Л.С. Счастливая, Н.Н. Матинян, Б.Ф. Апарин, Г.А. Касаткина, С.Н. Лесовая, А.В. Русаков и др.)



II Съезд Докучаевского общества почвоведов России, Санкт-Петербург, 1996 г. Петербургские почвоведы вместе с президентом Всероссийского общества почвоведов акад. Г.В. Добровольским.



Студенты бакалавриата за проведением лабораторных работ по изучению химического состава почв

ОСНОВНЫЕ НАПРАВЛЕНИЯ ИССЛЕДОВАНИЙ кафедры

- Генезис, география и свойства почв и почвенного покрова Северо-Запада и других регионов России;
- Генезис, свойства и систематика городских почв;
- Специфика экологических услуг почвенного покрова;
- Нормирования антропогенного влияния на почвы;
- Залежные почвы и проблемы их реабилитации;
- Почвы археологических памятников;
- Палеопочвы, реконструкция климата ландшафтов прошлого;
- Органическое вещество почв и его влияние на эмиссию парниковых газов и сток углерода в почвы карбоновых полигонов;
- Физиологическая и биопротекторная активность гуминовых веществ, применение препаратов на их основе в сельском хозяйстве и других отраслях.

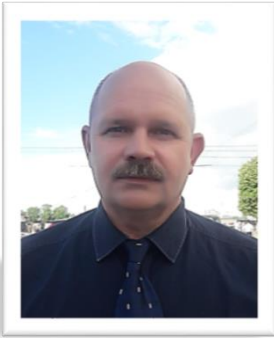


Ежегодно для 1–3 курсов бакалавриата проходят полевые практики, в том числе зональная практика по природным зонам Европейской части России – от Ленинградской области до Крыма.



Аспирант А. Аверьянов выиграл грант в 1 млн руб. в конкурсе Start-Up СПбГУ-2021 по проекту «Terroir Concept» (проектирование виноградников; агрономический консалтинг для винодельческих хозяйств; разработка IT решений в сфере виноградарства и виноделия)

Состав научно-педагогических сотрудников каф. почвоведения и экологии почв



**Русakov Алексей
Валентинович, проф.**
с возложенными
обязанностями
зав. каф. почвоведения
и экологии почв, д.г.н.



**Апарин Борис
Федорович, проф.,**
д.с.-х.н.



**Чуков Серафим
Николаевич, проф.,**
д.б.н.



**Попов Александр
Иванович, проф.,**
д.с.-х.н.



**Сухачева Елена
Юрьевна, доц.,**
д.г.н.

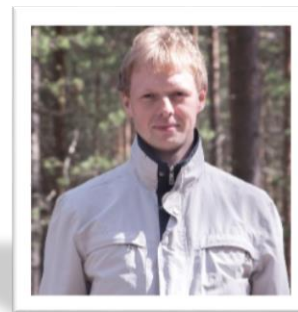
Сотрудники смежных кафедр Института наук о Земле СПбГУ, осуществляющих преподавание по программе «Почвоведение» по каф. почвоведения и экологии почв



**Шешукова Анастасия
Анатольевна,**
ст. преп., к.с.-х.н.



**Симонова Юлия
Владимировна,**
асс.



**Рюмин
Александр
Георгиевич,**
ст. преп.
каф. физической
географии и
ландшафтного
планирования



**Романов Олег
Васильевич,**
ст. преп. кафедры
биогеографии
и охраны
природы, к.б.н.,
доцент

Более 90% выпускников кафедры работают по специальности

Санкт-Петербургский государственный университет;
ФГБНУ ФИЦ Почвенный институт им. В.В. Докучаева;
Институт физико-химических и биологических проблем почвоведения РАН;
Центральный музей почвоведения им. В.В. Докучаева, филиал ФГБНУ ФИЦ «Почвенный институт им. В.В. Докучаева» ;
Агрофизический НИИ РАН;
НИИ Арктики и Антарктики ААНИ (Росгидромет);
ГУП «Водоканал»;
ГУП Центр лабораторного анализа и технических измерений по С-Зап. федеральному округу;
ФБУ «Рослесозащита» «Центр защиты леса Лен. области»

ООО «Экосанс»
ООО «Газпром проектирование»
ООО «Лимб»
ЗАО «Технотерра»
ООО «Техкомплект»
Эколого-биологический центр «Крестовский остров»
ООО «Экостандарт»
ООО «Экоэкспресссервис»
ООО «Проект-Строй»
ООО «НМЦ Эколог»
ООО Фирма "ГЭТИ"
ОАО «Проектстрой»
холдинг «Геопроект»
ОАО «Простор»

Пережив сложную историю, Докучаевская школа фундаментального почвоведения СПбГУ продолжает успешно развиваться, сохраняя и развивая традиции основоположников этой науки и откликаясь на требования времени. Совместное вековое существование в рамках факультетов биологических, геологических и почвенных специальностей взаимно обогатило их образовательные возможности и исследовательскую деятельность.

